

施工上の注意事項

1. ウス皮をはりやすいので、1回の塗布量は1m²以内にし、塗布後5分以内に貼りつけて下さい。
2. ウス皮を破るようにはずしてもみ込んで下さい。
3. 硬過ぎるとくらくつきが悪くなりますので、ご注意ください。
4. 下地や石の裏に粉気がついている時は、洗って乾かして下さい。
5. コンクリート躯体は最低2~4週間、モルタル下地は1~2週間養生をして下さい。
6. 目地材はなるべく柔らかいものをお使い下さい。

※ ステンレス・アルミ・アクリル板・塩ビには、接着しませんのでご注意ください。

取扱い上の注意事項と応急処置

1. 目に入ったたり、皮膚に触れたりすると炎症を起こすことがありますので、保護眼鏡、保護手袋等を着用して下さい。
2. 目に入った場合は、直ちに流水で15分以上洗浄し、医師の手当てを受けて下さい。
3. 皮膚に触れた場合は、付着した部分を水または微温湯で十分洗浄して下さい。
4. 万一飲み込んだ場合は、診断を受けるまでの間に牛乳か水を飲ませて吐き出させ、直ちに医師の手当てを受けて下さい。

廃棄上の注意事項

内容物を廃棄する時は、産業廃棄物処理業者に処理を委託するか、焼却により処理して下さい。
下水、河川、湖沼等への廃棄は絶対に避けて下さい。

*詳しくは、製品安全データシート(MSDS)をご参照下さい。

標準仕様

JIS規格	JIS A 6916 : 2000
種類	セメント系下地調整厚塗材2種
呼称	下地調整材CM-2
調合	製品1袋(20kg): 清水約4ℓ
練り上り量	約14ℓ
標準塗り厚	1~5mm厚
塗り面積	約4.7m ² (3mm厚/1袋)

荷姿

品名	タイプ	重量	梱包	入数	用途
CRパウダーBF	Gグレー	20kg	袋	20kg	タイル・規格石材の接着及び下地処理
		5kg	ケース	5kg×4袋	
	Wホワイト	20kg	袋	20kg	
		5kg	ケース	5kg×4袋	

●特約店

CRパウダーBF(Gグレー)を用いた
コンクリート下地への各種タイルと各種石材の接着性能

タイル及び石材の種類	接着工法	養生期間 (室内空中)	接着強さ (N/mm ²)
半磁器(内装)タイル	5mmクシ目ゴテ	2週間	2.1
磁器(外装)タイル	改良圧着	2週間	2.7
みかげ(各色)	改良圧着	2週間	2.2
大理石	改良圧着	2週間	2.0

(コンクリート下地 JIS R5304歩道用コンクリート平板を用いた)

CRパウダーBF(Gグレー)を用いた
既設タイル面への各種タイルの接着性能

タイルの種類	接着工法	養生期間 (室内空中)	接着強さ (N/mm ²)
半磁器(内装)タイル	下ごすり乾燥後 5mmクシ目ゴテ	2週間	2.3
磁器(外装)タイル	下ごすり乾燥後 ダンゴ張り	2週間	2.2

(下地タイル INAX SR-100C 表面処理なし)

JIS A 6916

セメント系下地調整塗材としての性能試験

試験結果	単位	品質基準	試験結果	
軟度変化	%	-20~20	-	
耐ひび割れ性	-	ひび割れがないこと	-	
耐衝撃性	-	ひび割れ及びはがれがないこと	-	
曲げ強さ	N/mm ²	5.0以上	8.2	
圧縮強さ	N/mm ²	10.0以上	35.8	
付着強さ	標準養生	N/mm ²	1.0以上	2.1
	低温養生	N/mm ²	0.7以上	1.1
吸水量	g	2.0以下	0.9	
透水量	ml/h	0.5以下	-	
長さ変化	%	0.15以下	0.125	
仕上材が複層仕上塗材の場合の耐久性	N/mm ²	割れ、膨れ及びはがれがなく、付着強さが1.0以上であること	-	
仕上材が陶磁器質タイルの場合の耐久性	N/mm ²	付着強さが0.6以上であること	-	

※上記2項目の接着性能・性能試験はすべて自社が試験をしたデータに基づく

DAICEL **ダイセルミライズ株式会社**

産業資材営業部 (大阪支店)

【本社】
〒108-8231 東京都港区港南 2-18-1 JR 品川イーストビル
TEL 03-6711-8513 FAX 03-6711-8516

【大阪支店】
〒530-0011 大阪府大阪市北区大深町3-1 グランフロント大阪 タワーB
TEL 06-7639-7471 FAX 06-7639-7477

URL : www.daicelmiraizu.com

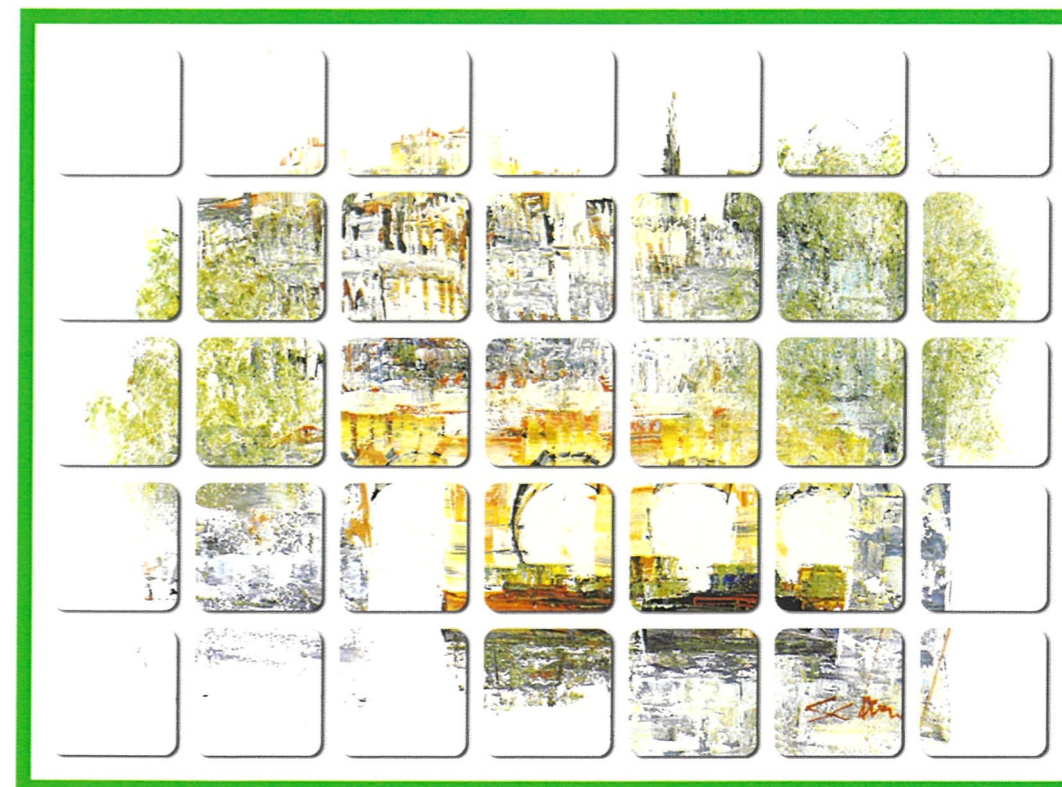
一材型

カチオン性樹脂モルタル CRシリーズ

CRパウダーBF

〈Gグレー・Wホワイト〉

タイル・石材貼付兼用
セメント系下地調整材



DAICEL **ダイセルミライズ株式会社**

カチオン性樹脂モルタル CRパウダー®BF

CRパウダー®BFは、強力粉末樹脂入りセメントフィラーで、現場で水を混ぜて練るだけで樹脂モルになる様に配合された一材型の材料です。

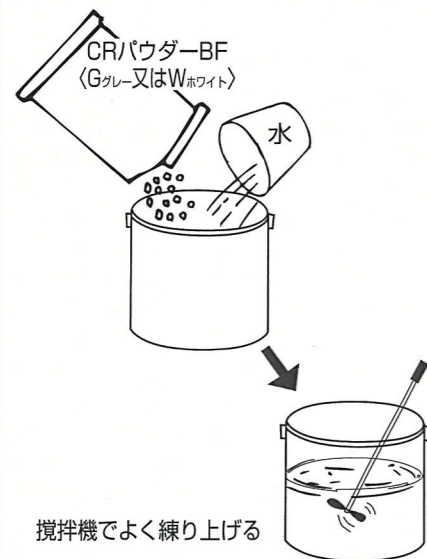
タイル、規格石材の施工、および下地調整材に経済的にお使いいただけます。

特長

1. 安心品質の既調合強力粉末樹脂入りです。
2. 強い接着力と耐久性があります。
3. 寒冷地でも凍結の心配がなく安心して在庫ができます。
4. 必要量だけでも使えるので経済的です。
5. 在庫保管にもスペースをとりません。

施工方法

1 【練り方】



1. ペール缶またはトロ舟に入れて清水を加え、攪拌機でママコにならないように、よく攪拌して下さい。
2. 練り上がったものは、1~2時間以内に使用して下さい。
3. 練り足しや加水して練り直しをしないで下さい。

2 【下地の確認と割付け】

1. 下地にホコリやレイタンス、脆弱部、油分、汚れ等をワイヤーブラシやサンダー掛けなどで除去したのち、水洗いを行って下さい。
2. 下地の吸水が激しい場合は、セルタイト10等の5~6倍希釈液を塗布し、吸水を調整して下さい。
3. 不陸は接着不良の原因になりやすいので完全に調整して下さい。
4. 割付けは水系で正確に出して下さい。



3 【塗布】

1. 金ゴテを用いて、均一に約3~5mm厚に塗布して下さい。
2. 作業は1~2m²ずつ(夏期は1m²)進めると安全で効率よくできます。



オープンタイム

夏の屋外日陰 約15分	夏の直射日光下 約10分
約8分でウスピーが張るので皮を破るようにしてモミ込んで下さい。	約2分でウスピーが張るので皮を破るようにしてモミ込んで下さい。

標準施工仕様

種類	使用水量		CRパウダーBF (Gグレー/Wホワイト) の使い方	塗工面積	
	<5kg>	<20kg>		<5kg>	<20kg>
規格石材	約1.0ℓ	約4.0ℓ	クシ目引き 5mm	約0.7m ²	約2.8m ²
半磁器タイル	約1.0ℓ	約4.0ℓ	クシ目引き 5mm	約0.7m ²	約2.8m ²
磁器タイル	約1.0ℓ	約4.0ℓ	クシ目引き 5mm	約0.7m ²	約2.8m ²
下地調整	約1~1.13ℓ	約4~4.5ℓ	コテ塗り 1mm	約3.5~3.75m ²	約14~15m ²

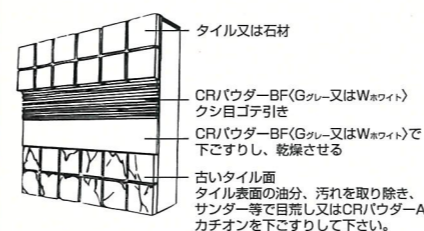
注意 表面の吸水の激しいタイル、又は石材を施工する場合は、裏面に水を湿すか、又はプライマー処理をして下さい。

4 【クシ目ゴテ】

1. 5mmのクシ目ゴテをしっかり立てて、クシ目を引いて下さい。
2. CRパウダーBFの接着力は、クシ目ゴテを引いた方が良好な接着力を得ることができます。



●既存タイルにタイルを張る場合



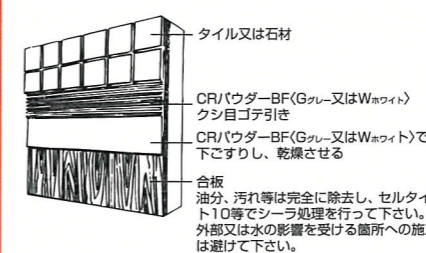
5 【規格石材・タイルの張り付けは“ずらし張り”】

1. 直ちにCRパウダーBF(GグレーまたはWホワイト)のウスピーを破るようにして、ずらしてモミ込んで張り付けて下さい。
2. ずらし張りのできるものは15分以内、ユニットタイル等は5分以内。
3. 改良圧着工法をおすすめします。



- ※ 張り付けは下部より行い、積み上げは水系を正確に張り、目地中分のスペーサーをご使用下さい。
- ※ 皮張り度は、時々確認して下さい。
- ※ 粘つきがなくなった場合は、塗り直して下さい。

●合板にタイルを張る場合



6 【目地処理】

1. よく乾燥させてから目地詰めを行って下さい。
目地材には市販のタイル用目地材をお使い下さい。
2. 出隅、入隅、ジョイント部、異種部材との取合いなどの箇所には、弾性シーリング材をお使い下さい。



- ※ ノロ目地(セメントを水だけで練ったもの)は“せり出し”事故を起こしやすいので絶対に使わないで下さい。
- ※ 養生期間の短い下地や台所等の熱の加わる所では、なるべく柔らかい目地材を入れて下さい。

●ALCにタイルを張る場合

